



De'Longhi Appliances  
via Seitz, 47  
31100 Treviso Italia



5713215201/04.11

Instructions for use  
Istruzioni per l'uso  
Mode d'emploi  
Bedienungsanleitung  
Gebruiksaanwijzingen  
Instrucciones para el uso  
Instruções de utilização  
Οδηγίες χρήσης  
Bruksanvisning

**EC850**  
COFFEE MAKER  
MACCHINA DA CAFFÈ  
MACHINE À CAFÉ  
KAFFEEMASCHINE  
KOFFIEZETAPPARAAT  
CAFETERA  
MÁQUINA DE CAFÉ  
ΜΗΧΑΝΗ ΓΙΑ ΚΑΦΕ  
KAFFEMASKIN

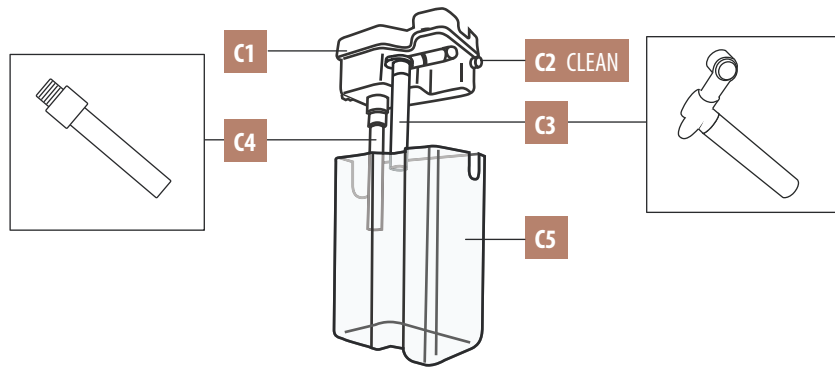


Bruksanvisning  
Bruksanvisning  
Käyttöohjeet  
Инструкции по эксплуатации  
Használati utasítás  
Návod k použití  
Návod na použitie  
Instrukcja obsługi  
Instrucțiuni de utilizare  
Инструкции за употреба  
Upute za uporabu  
Navodila za uporabo  
Kullanım talimatları  
تعليمات الاستعمال

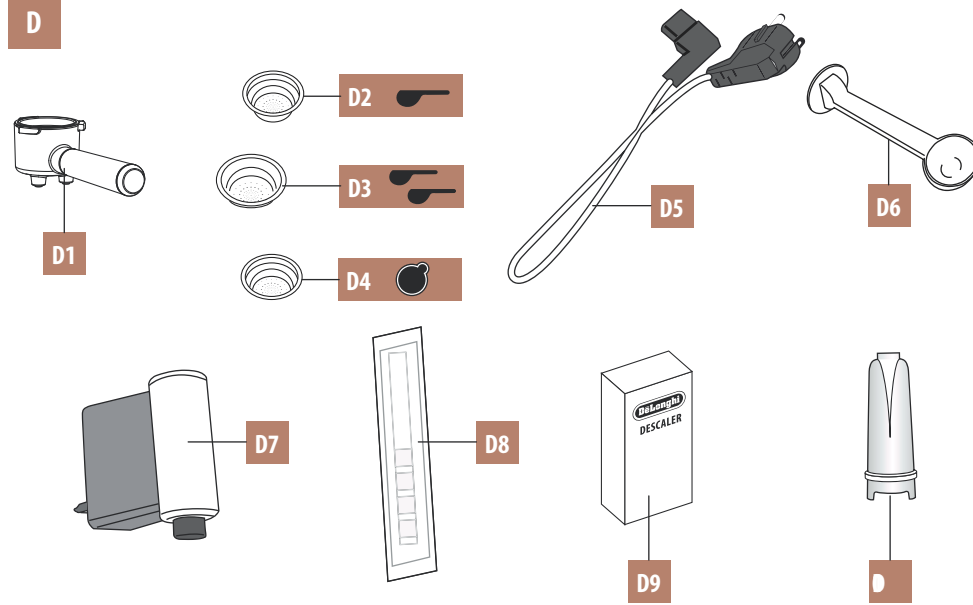
ESPRESSOMASKIN  
KAHVINKETTIN  
APARAT ZA KAVU  
МАШИНА КОФЕ  
APARAT ZA KAVU  
STROJ NA PŘÍPRAVU KÁVY  
PRÍSTROJ NA PŘÍPRAVU KÁVY  
EKSPPRES DO KAWY  
APARAT PENTRU CAFEA  
КАФЕМАШИНА  
APARAT ZA KAFU  
APARAT ZA KAVO  
KAHVE MAKINASI  
ماكينة قهوة

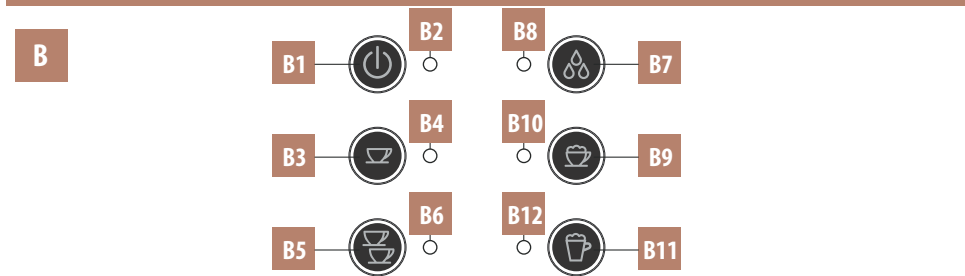
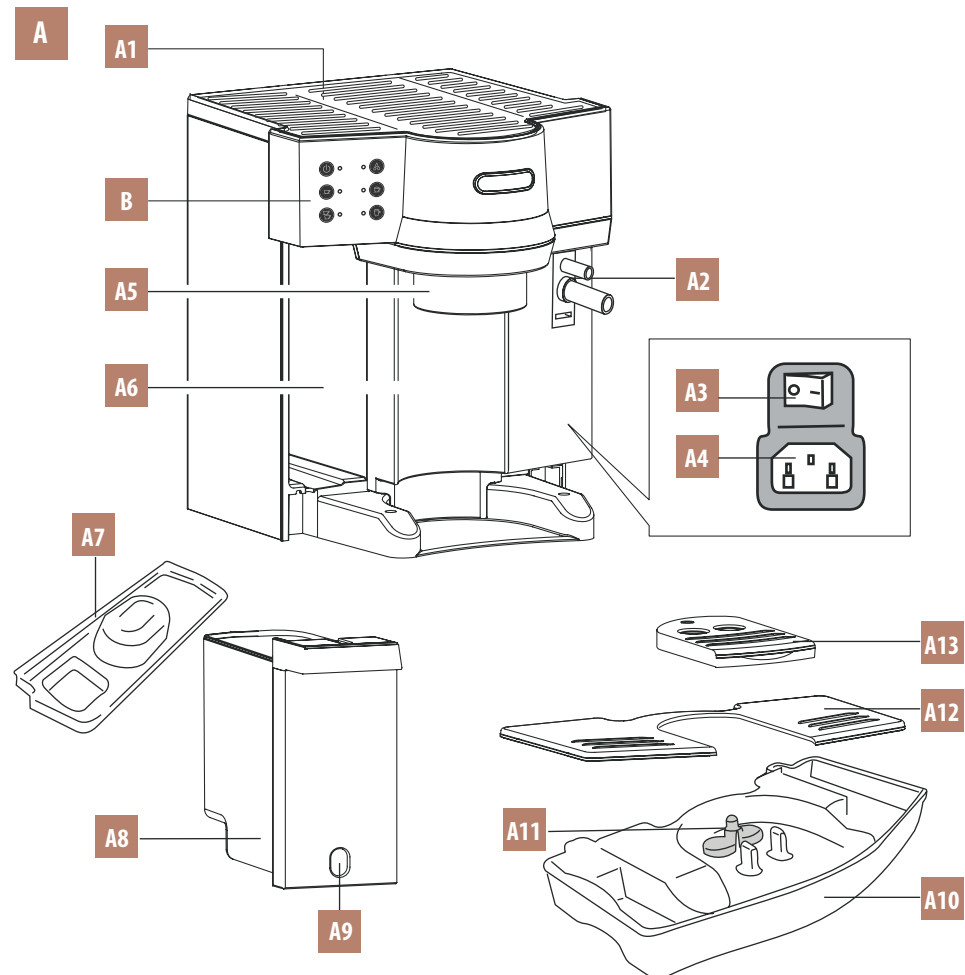


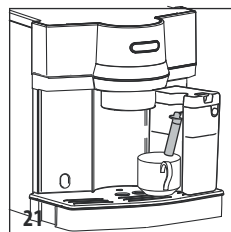
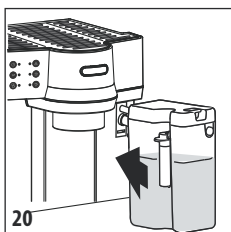
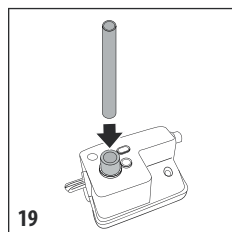
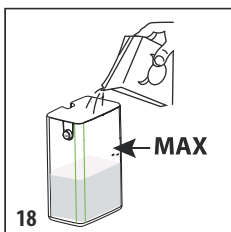
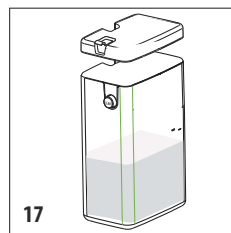
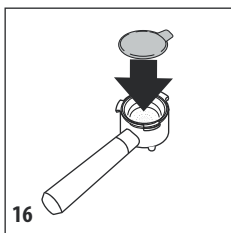
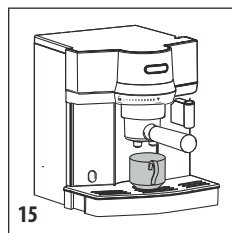
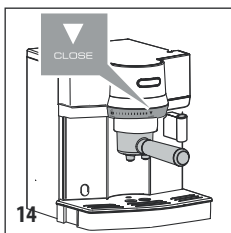
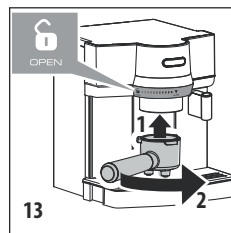
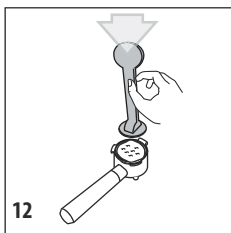
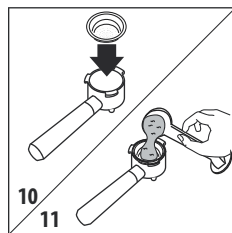
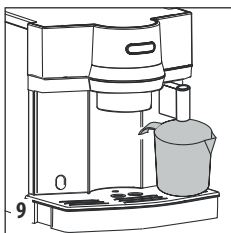
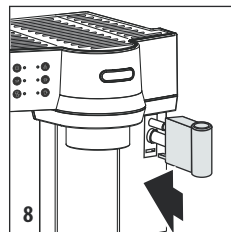
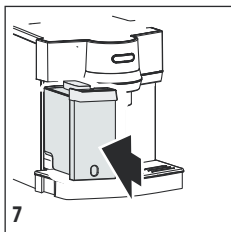
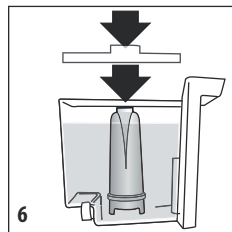
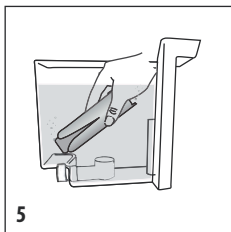
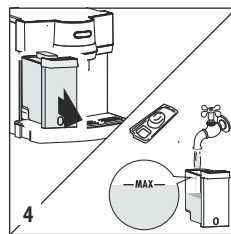
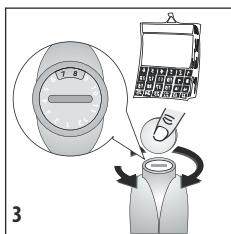
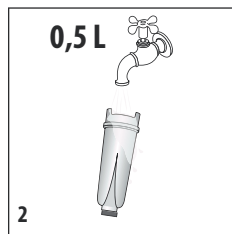
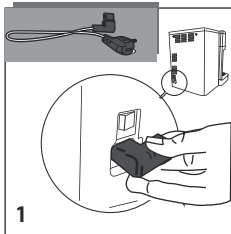
**C**

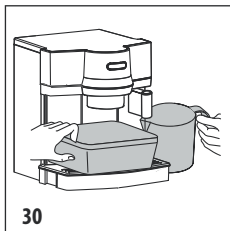
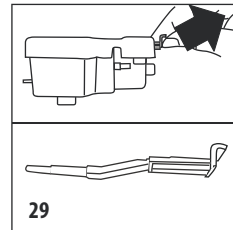
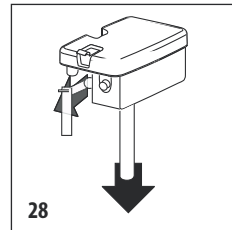
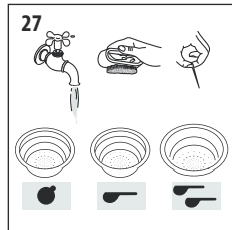
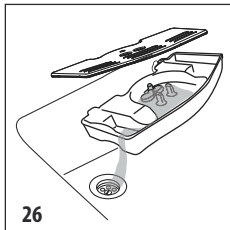
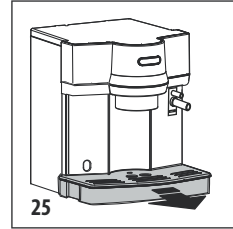
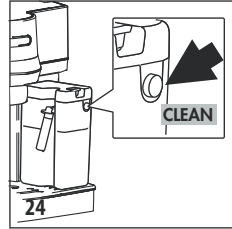
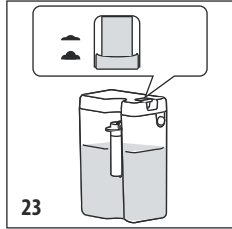
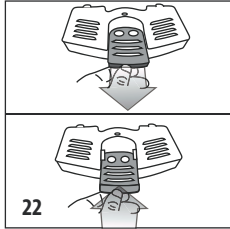


**D**









## Descrizione

it

### Descrizione dell'apparecchio

(pag. 3 - A)

- A1. Ripiano per tazze
- A2. Innesto contenitore latte/erogatore acqua
- A3. Interruttore generale ON/OFF
- A4. Sede connettore cavo alimentazione
- A5. Doccia caldaia/Gruppo infusore
- A6. Sede serbatoio acqua
- A7. Coperchio serbatoio acqua
- A8. Serbatoio acqua con sede per filtro acqua
- A9. Indicatore esaurimento acqua
- A10. Vassoio raccogliocce
- A11. Indicatore del livello acqua max del vassoio raccogliocce
- A12. Vassoio poggiatezze
- A13. Vano per bicchiere latte macchiato/caffelatte scorrevole

### Descrizione del pannello di controllo (B)

(pag. 3 - B)

- B1. Pulsante ON/Stand-by
- B2. Spia ON/Stand-by
- B3. Pulsante erogazione 1 tazza
- B4. Spia "temperatura OK"/erogazione 1 tazza
- B5. Pulsante erogazione 2 tazze
- B6. Spia "temperatura OK"/erogazione 2 tazze
- B7. Pulsante erogazione acqua calda
- B8. Spia erogazione acqua calda
- B9. Pulsante erogazione cappuccino/latte caldo
- B10. Spia "temperatura OK"/ erogazione cappuccino/ latte caldo
- B11. Pulsante erogazione latte macchiato/latte caldo
- B12. Spia "temperatura OK"/ erogazione latte macchiato/ latte caldo

### Descrizione contenitore latte

(pag. 2 - C)

- C1. Coperchio montalatte
- C2. Pulsante CLEAN
- C3. Tubo erogazione latte
- C4. Tubo pescaggio latte
- C5. Contenitore latte

### Descrizione degli accessori

(pag. 2 - D)

- D1. Coppetta portafiltro
- D2. Filtro crema 1 caffè
- D3. Filtro crema 2 caffè
- D4. Filtro crema cialde ESE
- D5. Cavo alimentazione (removibile)

- D6. Misurino dosatore/pressino
- D7. Erogatore acqua estraibile
- D8. Striscia reattiva per rilevazione durezza acqua (Total hardness test)
- D9. Decalcificante
- D10. Filtro addolcitore acqua

### Dati tecnici

Tensione di rete:	220-240V-50/60Hz
Potenza assorbita:	1450W
Dimensioni LxHxP :	305x275x320 mm
Thermoblock:	Acciaio Inox/Alluminio
Pressione:	15 bar
Capacità serbatoio acqua:	1 L
Lunghezza cavo alimentazione:	1,2 m
Peso:	7 kg



L'apparecchio è conforme alle seguenti direttive CE:

- Direttiva Stand-by 1275/2008
- Direttive Bassa Tensione 2006/95/CE e successivi emendamenti;
- Direttiva EMC 2004/108/CE e successivi emendamenti;
- I materiali e gli oggetti destinati al contatto con prodotti alimentari sono conformi alle prescrizioni del regolamento Europeo 1935/2004.

### Smaltimento



Avvertenze per il corretto smaltimento del prodotto ai sensi della Direttiva Europea 2002/96/EC e del Decreto Legislativo n. 151 del 25 Luglio 2005.

Alla fine della sua vita utile il prodotto non deve essere smaltito insieme ai rifiuti urbani. Può essere consegnato presso gli appositi centri di raccolta differenziata predisposti dalle amministrazioni comunali, oppure presso i rivenditori che forniscono questo servizio. Smaltire separatamente un elettrodomestico consente di evitare possibili conseguenze negative per l'ambiente e per la salute derivanti da un suo smaltimento inadeguato e permette di recuperare i materiali di cui è composto al fine di ottenere un importante risparmio di energia e di risorse. Per rimarcare l'obbligo di smaltire separatamente gli elettrodomestici, sul prodotto è riportato il marchio del contenitore di spazzatura mobile barrato. Lo smaltimento abusivo del prodotto da parte dell'utente comporta l'applicazione delle sanzioni amministrative previste dalla normativa vigente.

## Spie di funzionamento

it

Spie	Operazione	Significato delle spie
	Accensione dall'interruttore generale ON/OFF, posto sul retro dell'apparecchio.	L'apparecchio esegue un'autodiagnosi, segnalata dal lampeggiare in sequenza delle spie.
	L'apparecchio è acceso: nessun accessorio è collegato all'innesto A2.	L'apparecchio si sta riscaldando per fare caffè: quando le spie erogazione 1 o 2 tazze smettono di lampeggiare, l'apparecchio ha raggiunto la temperatura ideale per erogare caffè.
	L'apparecchio è acceso: l'erogatore acqua calda D7 è collegato all'innesto A2.	L'apparecchio si sta riscaldando per fare caffè o per erogare acqua calda: quando le spie erogazione 1 o 2 tazze e la spia erogazione acqua calda smettono di lampeggiare, l'apparecchio ha raggiunto la temperatura ideale per erogare caffè o acqua calda.
	L'apparecchio è acceso: il contenitore latte C è collegato all'innesto A2.	L'apparecchio si sta riscaldando per fare caffè, cappuccino o latte macchiato: quando le spie erogazione 1 o 2 tazze caffè, la spia cappuccino e la spia latte macchiato smettono di lampeggiare, l'apparecchio ha raggiunto la temperatura ideale per erogare caffè o cappuccino o latte macchiato.
	L'apparecchio è rimasto inutilizzato per 75 minuti oppure è stato premuto il tasto ON/STAND-BY.	L'apparecchio è in STAND-BY: per riaccenderlo, premere il pulsante . L'intervallo di tempo prima dell'intervento dello stand-by è regolabile: vedi par. "Regolare intervallo Stand-by".
	Il serbatoio è vuoto o l'apparecchio non riesce ad erogare.	Vedi par. "Se qualcosa non funziona..." (pag. 14).



## Avvertenze di sicurezza

it

### Simbologia utilizzata nelle presenti istruzioni

Le avvertenze importanti recano questi simboli. È assolutamente necessario osservare queste avvertenze.



La mancata osservanza può essere o è causa di lesioni da scossa elettrica con pericolo per la vita.



La mancata osservanza può essere o è causa di lesioni o di danni all'apparecchio.



La mancata osservanza può essere o è causa di scottature o di ustioni.



Questo simbolo evidenzia consigli ed informazioni importanti per l'utente.

### Avvertenze fondamentali per la sicurezza



Poiché l'apparecchio funziona a corrente elettrica, non si può escludere che generi scosse elettriche.

Attenersi quindi alle seguenti avvertenze di sicurezza:

- Non toccare l'apparecchio con le mani o i piedi bagnati.
- Non toccare la spina con le mani bagnate.
- Assicurarsi che la presa di corrente utilizzata sia sempre liberamente accessibile, perché solo così si potrà staccare la spina all'occorrenza.
- Se si vuole staccare la spina dalla presa, agire direttamente sulla spina. Non tirare mai il cavo perché potrebbe danneggiarsi.
- Per scollegare completamente l'apparecchio, staccare la spina dalla presa di corrente.
- In caso di guasti all'apparecchio, non tentare di ripararli. Spegnerlo, staccare la spina dalla presa e rivolgersi all'Assistenza Tecnica.
- In caso di danni alla spina o al cavo di alimentazione, farli sostituire esclusivamente dall'Assistenza Tecnica De'Longhi, in modo da prevenire ogni rischio.
- Durante la pulizia, non immergere mai la macchina nell'acqua: è un apparecchio elettrico.
- Prima di qualsiasi operazione di pulizia delle parti esterne dell'apparecchio, spegnere la macchina, staccare la spina dalla presa di corrente e lasciar raffreddare la macchina.



Conservare il materiale dell'imballaggio (sacchetti di plastica,

polistirolo espanso) fuori dalla portata dei bambini.



Non consentire l'uso dell'apparecchio a persone (anche bambini) con ridotte capacità psico-fisico-sensoriali, o con esperienza e conoscenze insufficienti, a meno che non siano attentamente sorvegliate e istruite da un responsabile della loro incolumità. Sorvegliare i bambini, assicurandosi che non giochino con l'apparecchio.



Questo apparecchio produce acqua calda e quando è in funzione può formarsi del vapore acqueo.

Prestare attenzione di non venire in contatto con spruzzi d'acqua o vapore caldo.

Quando l'apparecchio è in funzione non toccare il ripiano scaldato perché caldo.

### Uso conforme alla destinazione

Questo apparecchio è costruito per la preparazione del caffè e per riscaldare bevande.

Questo apparecchio è destinato esclusivamente all'uso domestico. Non è previsto l'uso in:

- ambienti adibiti a cucina per il personale di negozi, uffici e altre aree di lavoro
- agriturismo
- hotel, motel e altre strutture ricettive
- affitta camere

Ogni altro uso è da considerarsi improprio e quindi pericoloso. Il costruttore non risponde per danni derivanti da un uso improprio dell'apparecchio.

### Istruzioni per l'uso

Leggere attentamente queste istruzioni prima di utilizzare l'apparecchio. Il mancato rispetto di queste istruzioni può essere fonte di lesioni e di danni all'apparecchio.

Il costruttore non risponde per danni derivanti dal mancato rispetto di queste istruzioni per l'uso.



Conservare accuratamente queste istruzioni. Qualora l'apparecchio venga ceduto ad altre persone, consegnare loro anche queste istruzioni per l'uso.

### Controllo dell'apparecchio

Dopo aver tolto l'imballaggio, assicurarsi dell'integrità dell'apparecchio e della presenza di tutti gli accessori. Non utilizzare l'apparecchio in presenza di danni evidenti. Rivolgersi all'Assistenza Tecnica De'Longhi.

# Istruzioni per l'uso

it

## Installazione dell'apparecchio

### **Attenzione!**

Quando si installa l'apparecchio si devono osservare le seguenti avvertenze di sicurezza:

- L'eventuale penetrazione di acqua nell'apparecchio potrebbe danneggiarlo.  
Non posizionare l'apparecchio in prossimità di rubinetti dell'acqua o di lavandini.
- L'apparecchio potrebbe danneggiarsi se l'acqua al suo interno si ghiaccia.  
Non installare l'apparecchio in un ambiente dove la temperatura può scendere al di sotto del punto di congelamento.
- Sistemare il cavo di alimentazione in modo che non venga danneggiato da spigoli taglienti o dal contatto con superfici calde (ad es. piastre elettriche).

## Collegamento dell'apparecchio

### **Attenzione!**

Assicurarsi che la tensione della rete elettrica corrisponda a quella indicata nella targa dati sul fondo dell'apparecchio.

Inserire il connettore del cavo alimentazione nell'apposita sede sul retro dell'apparecchio (fig. 1); quindi inserire la spina nella presa.

Collegare l'apparecchio solo ad una presa di corrente installata a regola d'arte avente una portata minima di 10A e dotata di efficiente messa a terra.

In caso di incompatibilità tra la presa e la spina dell'apparecchio, fare sostituire la presa con un'altra di tipo adatto, da personale qualificato.

## Attivazione del filtro addolcitore e riempimento del serbatoio acqua

- Togliere il filtro dalla confezione e sciacquarlo con circa 0,5 l di acqua corrente (fig. 2).
- Ruotare il disco del datario (vedi fig. 3) affinché siano visualizzati i prossimi 2 mesi di utilizzo.


### **Nota Bene**

il filtro ha durata pari a due mesi se l'apparecchio viene utilizzato normalmente, se invece la macchina rimane inutilizzata con il filtro installato, ha durata pari a 3 settimane al massimo.




- Estrarre il serbatoio acqua e riempirlo con acqua fresca (non superare la linea MAX) (fig. 4).
- Immergere completamente il filtro in acqua, inclinandolo per permettere alle bolle d'aria di uscire (fig. 5).

- Inserire il filtro nella sede apposita (fig. 6), premerlo a fondo e richiudere il serbatoio con il coperchio.
- Quindi reinserire il serbatoio nella macchina (fig. 7).  
Ora il filtro è attivato e si può procedere all'uso della macchina.




## Prima messa in funzione dell'apparecchio

- Accendere l'apparecchio premendo in pos. I l'interruttore generale I/O posto sul retro: l'apparecchio effettua un'autodiagnosi segnalata dal lampeggiare in sequenza delle spie.
- Terminata l'autodiagnosi, la spia "erogazione acqua calda" **B8** lampeggia mentre le altre si spengono: l'apparecchio segnala che è necessario inserire l'erogatore acqua calda (fig. 8).
- Posizionare sotto l'erogatore un contenitore con capienza minima di 100 ml (fig. 9).
- Premere il pulsante "acqua calda" : l'erogazione inizia e si interrompe automaticamente.
- Le spie erogazione caffè e acqua lampeggiano ad indicare che l'apparecchio si sta portando in temperatura: quando le spie smettono di lampeggiare e rimangono accese fisse, l'apparecchio è pronto all'uso.

### **Nota Bene: al primo utilizzo**

- Se lampeggiano le spie  e , ripremere il tasto .
- Al primo utilizzo è necessario fare 4-5 caffè o 4-5 cappuccini prima che la macchina cominci a dare un risultato soddisfacente.

## Impostazioni del menù programmazione

Per accedere al menù, assicurarsi che l'apparecchio sia in stand-by, quindi premere contemporaneamente i pulsanti  e  finché lampeggia la spia ON/Standby (B2): l'apparecchio è in modalità programmazione. Procedere settando la macchina come si desidera; per uscire dal menù programmazione, ripremere il pulsante .

## Impostazione della temperatura

Se si desidera modificare la temperatura dell'acqua con cui viene erogato il caffè, procedere come segue:

1. Accedere al menù programmazione;
2. Premere il pulsante  e mantenerlo premuto fino a far accendere le spie relative alla temperatura desiderata:


Temperatura bassa:   

Temperatura media:   

Temperatura alta:   

## Istruzioni per l'uso


it
















- Quando si accendono le spie relative alla selezione desiderata, rilasciare il pulsante.
- Premere quindi il tasto  per spegnere l'apparecchio (stand-by).


### Impostare la durezza dell'acqua

Le spie che segnalano la necessità di decalcificare l'apparecchio, si accendono dopo un periodo di funzionamento predefinito che dipende dalla durezza dell'acqua.

Volendo è possibile programmare la macchina in base alla reale durezza dell'acqua in utenza nelle varie regioni, rendendo così meno frequente l'operazione di decalcificazione. Procedere come segue:

- Togliere dalla sua confezione la striscia reattiva in dotazione "TOTAL HARDNESS TEST".
- Immergere completamente la striscia in un bicchiere d'acqua per un secondo.
- Estrarre la striscia dall'acqua e scuoterla leggermente. Dopo circa un minuto si formano 1, 2, 3 oppure 4 quadratini di colore rosso, a seconda della durezza dell'acqua (4 quadratini rossi = acqua molto dura).
- Accedere al menù programmazione.
- Una volta rilevato il risultato della striscia, premere e mantenere premuto il pulsante "acqua calda"  fino a far accendere le spie, come da tabella seguente:


- Quando si accendono le spie relative alla durezza dell'acqua rilevata, rilasciare il pulsante.
- Premere quindi il tasto  per spegnere l'apparecchio (stand-by).









### Nota Bene:


Se si utilizza correttamente il filtro addolcitore, impostare la macchina su un livello di durezza inferiore rispetto a quello rilevato dalla striscia reattiva.

### Regolare lo Stand-by


La macchina è preimpostata per passare in stand-by dopo 75 minuti di inutilizzo. È possibile modificare quest'intervallo di tempo per fare in modo che l'apparecchio si spenga dopo 15 minuti oppure dopo 3 ore. Procedere come segue:

- Accedere al menù programmazione;
- Premere il tasto  e mantenerlo premuto fino a far accendere le spie relative all'intervallo di inutilizzo desiderato:

15 minuti:		
75 minuti:		
3 ore:		
		



- Quando si accendono le spie relative alla selezione desiderata, rilasciare il pulsante.
- Premere quindi il tasto  per spegnere l'apparecchio (stand-by).

### Accensione e stand by

Quando l'interruttore generale è in pos. I, accendere e spegnere (stand-by) l'apparecchio premendo il tasto .

L'apparecchio automaticamente si spegne (stand-by) dopo 75 minuti di inutilizzo; per cambiare il tempo di inutilizzo, fare riferimento al paragrafo precedente.

### Come preparare l'espresso con il caffè macinato





- Inserire il filtro per caffè macinato (D2 o D3) nel portafiltro (fig. 10). Utilizzare il filtro  se si vuole fare un caffè oppure il filtro  se si vogliono fare 2 caffè.
- Se si vuole preparare un solo caffè, riempire il filtro con un misurino raso di caffè macinato, circa 7gr (fig. 11). Se si desidera, invece, preparare due caffè, riempire il filtro con due misurini scarsi di caffè macinato (circa 7+7 gr). Riempire il filtro a piccole dosi per evitare che il caffè macinato trabocchi.

## Istruzioni per l'uso

it

### **Attenzione:**

per un corretto funzionamento, prima di riempirlo di caffè macinato, assicurarsi sempre che il filtro non abbia residui di polvere di caffè della precedente infusione.

- Distribuire uniformemente il caffè macinato e premerlo leggermente con il pressino (fig. 12).  
La pressatura del caffè macinato è molto importante per ottenere un buon caffè espresso. Se si preme troppo, il caffè fuoriuscirà lentamente ed il caffè sarà forte. Se si preme poco, invece, il caffè uscirà troppo velocemente ed il caffè sarà leggero.
- Togliere eventuale eccedenza di caffè dal bordo del portafiltro ed agganciare quest'ultimo alla macchina: per un aggancio corretto, allineare il manico del portafiltro al simbolo  OPEN (fig. 13), agganciare il portafiltro e ruotare l'impugnatura verso destra, fino ad allinearla alla posizione  CLOSE (fig. 14).
- Posizionare la tazza o le tazze sotto i beccucci del portafiltro (fig. 15). Si consiglia di riscaldare le tazze, prima di fare il caffè, risciacquandole con un po' di acqua calda.
- Assicurarsi che le spie relative ai tasti erogazione caffè siano accese, quindi premere il tasto erogazione ( o ): l'apparecchio procede e si interrompe automaticamente.




### **Come preparare l'espresso con le cialde**

#### **Nota Bene:**


utilizzare cialde che rispettano lo standard ESE: quest'ultimo è riportato sulle confezioni con il seguente marchio.



Lo standard ESE è un sistema accettato dai più grandi produttori di cialde e permette di preparare un caffè espresso in modo semplice e pulito.

- Inserire il filtro per caffè in cialde (D4 ) nel portafiltro (fig. 10).
- Inserire la cialda centrandola il più possibile sopra il filtro (fig. 16). Seguire sempre le istruzioni sulla confezione delle cialde per posizionare correttamente la cialda sul filtro.
- Agganciare il portafiltro alla macchina: per un aggancio corretto, allineare il manico del portafiltro al simbolo  OPEN (fig. 13), agganciare il portafiltro e ruotare l'impugnatura verso destra, fino ad allinearla alla posizione  CLOSE (fig. 14).
- Posizionare la tazza sotto i beccucci del portafiltro. Si

consiglia di riscaldare la tazza, prima di fare il caffè, risciacquandola con un po' di acqua calda.

- Assicurarsi che le spie relative ai tasti erogazione caffè siano accese, quindi premere il tasto erogazione (): l'apparecchio procede e si interrompe automaticamente.

#### **Nota Bene:**



- Mentre la macchina sta facendo il caffè, l'erogazione può essere fermata in qualsiasi momento premendo il tasto erogazione premuto precedentemente.
- Appena terminata l'erogazione, se si vuole aumentare la quantità di caffè nella tazza, è sufficiente tenere premuto (entro 3 secondi) il tasto erogazione premuto precedentemente.
- Per sganciare il portafiltro, ruotare l'impugnatura da destra a sinistra.

#### **Pericolo Scottature!**

Per evitare spruzzi, non sganciare mai il portafiltro mentre la macchina è in erogazione ed attendere qualche secondo dopo l'erogazione.

### **Programmare le quantità di caffè in tazza**

La macchina è stata preimpostata in fabbrica per erogare delle quantità standard. Se si desidera modificare queste quantità, procedere nel seguente modo:

1. Posizionare una tazza sotto i beccucci dell'erogatore caffè.
2. Premere il pulsante che si desidera programmare ( o ) e mantenerlo premuto. La macchina inizia ad erogare il caffè
3. Appena si raggiunge la quantità desiderata di caffè in tazza, rilasciare il tasto: l'erogazione si interrompe.

A questo punto la macchina è riprogrammata secondo le nuove quantità.

### **Come preparare bevande con latte**

Per evitare di ottenere un latte poco schiumato, oppure con bolle grosse, pulire sempre il coperchio del latte e l'ugello acqua calda come descritto nel paragrafo "pulizia del contenitore latte" di pag. 12.

1. Togliere il coperchio (fig. 17);
2. Riempire il contenitore latte con una quantità sufficiente di latte, non superando la quantità massima di 0,5 l (fig. 18). Tenere presente che ogni tacca impressa sul fianco del contenitore corrisponde a 100 ml di latte.

#### **Nota Bene!**

- Per ottenere una schiuma più densa e omogenea, è necessario utilizzare latte scremato o parzialmente scremato ed

## Istruzioni per l'uso

it

a temperatura di frigorifero (circa 5° C).

3. Assicurarsi che il tubo di pescaggio del latte sia ben inserito nell'apposita sede prevista sul fondo del coperchio del contenitore latte (fig. 19).
4. Riposizionare il coperchio sul contenitore latte.
5. Togliere l'erogatore acqua calda dall'ugello.
6. Agganciare spingendo a fondo il contenitore all'ugello (fig. 20).
7. Allestire la macchina per fare caffè (vedi par. "come preparare l'espresso").
8. Mettere la tazza per il cappuccino o il bicchiere per Latte Macchiato sotto l'erogatore caffè e sistemare l'erogatore latte (fig. 21). Se si utilizzano tazze o bicchieri alti, utilizzare il vano portabicchiere, come illustrato in fig. 22).
9. Variare il regolatore di schiuma a seconda della quantità di schiuma desiderata e al tipo di latte utilizzato (fig. 23).

**Per preparare il Cappuccino:** premere il pulsante .

**Per preparare il latte macchiato:** premere il pulsante .



9. Dopo aver erogato il latte schiumato, la macchina prepara automaticamente il caffè.

### **Nota Bene!**

- Per ottenere un cappuccino più caldo, è consigliabile premere il tasto CLEAN per riscaldare i condotti del dispositivo montalatte (vedi paragrafo successivo).
- Per la preparazione del cappuccino o del latte macchiato, l'apparecchio esegue 2 erogazioni: prima il latte e successivamente caffè. Se si vuole interrompere l'erogazione in corso, premere il tasto premuto precedentemente.
- Appena terminata l'erogazione, se si vuole aumentare la quantità di latte o di caffè nella tazza, è sufficiente tenere premuto (entro pochi secondi) il tasto relativo alla preparazione in corso.
- Non lasciare a lungo il contenitore latte fuori dal frigorifero: più sale la temperatura del latte (5°C ideale), più peggiora la qualità della schiuma.

### **Pulizia del dispositivo montalatte con il tasto CLEAN**

Dopo ogni uso delle funzioni latte, eseguire la pulizia per eliminare i residui di latte procedendo in questo modo:

1. Lasciare inserito il contenitore latte nella macchina (non è necessario svuotare il contenitore latte);
2. Posizionare una tazza o un altro recipiente sotto il tubo erogazione latte schiumato.
3. Premere il tasto "CLEAN" (fig. 24) e mantenerlo premuto: le spie  e  lampeggiano. Quando le spie smettono di lampeggiare e l'apparecchio ritorna in pronto

all'uso, rilasciare il tasto "CLEAN": il vapore pulisce i circuiti interni del montalatte.

### **Programmare le quantità di caffè e di latte in tazza per il cappuccino o il latte**

La macchina è stata preimpostata in fabbrica per erogare delle quantità standard. Se si desidera modificare queste quantità, procedere nel seguente modo:


1. Posizionare una tazza sotto i beccucci dell'erogatore caffè e sotto il tubo erogazione latte.
2. Premere il pulsante relativo alla preparazione con latte che si desidera programmare e mantenerlo premuto. Dopo qualche secondo, la macchina inizia ad erogare il latte.
3. Appena si raggiunge la quantità desiderata di latte in tazza, rilasciare il tasto: l'erogazione di latte si interrompe.
4. Programmare quindi la quantità di caffè in tazza procedere come fatto per la quantità di latte.
5. La programmazione è confermata dalle spie che lampeggiano per 3 secondi.

A questo punto la macchina è riprogrammata secondo le nuove quantità di latte e di caffè.

### **Preparazione dell'acqua calda**

#### **Pericolo Scottature!**

Non lasciare la macchina senza sorveglianza quando viene erogata l'acqua calda. L'erogatore si riscalda durante l'erogazione e quindi si deve afferrare solo sull'impugnatura.


1. Controllare che l'erogatore acqua calda sia agganciato correttamente (fig. 8).
2. Posizionare una tazza sotto l'erogatore (più vicino possibile per evitare spruzzi).
3. Premere il tasto  (fig. 2): lampeggia la spia relativa e l'apparecchio inizia l'erogazione di acqua calda.
4. La macchina interrompe automaticamente l'erogazione.

### **Nota Bene!**

- Per interrompere manualmente l'erogazione di acqua calda ripremere il tasto .

### **Modifica della quantità di acqua erogata automaticamente**

Se si desidera modificare la quantità impostata in fabbrica, procedere come segue:

1. Posizionare sotto l'erogatore una tazza
2. Mantenere premuto il tasto .
3. Quando l'acqua calda nella tazza raggiunge il livello desiderato, rilasciare il tasto. La programmazione è confermata dal lampeggiare delle spie per tre secondi.

## Istruzioni per l'uso

it

A questo punto la macchina è riprogrammata secondo la nuova quantità.

### Pulizia

#### **Attenzione!**

- Per la pulizia della macchina non usare solventi, detersivi abrasivi o alcool.
- Nessun componente dell'apparecchio può essere lavato in lavastoviglie, ad eccezione del contenitore latte (D).
- Non utilizzare oggetti metallici per togliere le incrostazioni o i depositi di caffè, perché potrebbero graffiare le superfici in metallo o in plastica.

### Pulizia della vaschetta raccogli gocce

#### **Attenzione!**

La vaschetta raccogli gocce è provvista di un indicatore galleggiante (di colore rosso) del livello dell'acqua contenuta (fig. 24). Prima che questo indicatore cominci a sporgere dal vassoio poggiategge, è necessario svuotare la vaschetta e pulirla, altrimenti l'acqua può traboccare dal bordo e danneggiare la macchina, il piano di appoggio o la zona circostante.

1. Rimuovere la vaschetta (fig. 25).
2. Rimuovere la griglia poggiategge, eliminare l'acqua (fig. 26) e pulire con un panno la vaschetta: quindi riassemble il vassoio raccogli gocce.
3. Reinscrivere quindi la vaschetta raccogli gocce.

### Pulizia dei filtri caffè

Pulire regolarmente i filtri caffè sciacquandoli sotto l'acqua corrente. Controllare che i forellini non siano ostruiti, altrimenti pulirli con l'aiuto di uno spillo (fig. 27).

### Pulizia della doccia caldaia

Ogni 200 erogazioni di caffè, procedere ad un risciacquo della doccia caldaia, erogando dalla doccia caldaia circa 0,5l di acqua (premere il tasto relativo alle erogazioni caffè senza utilizzare la polvere di caffè).

### Pulizia del contenitore latte

Pulire il contenitore latte dopo ogni preparazione del latte, come descritto di seguito:

1. Estrarre il coperchio.
2. Sfilare il tubo erogazione latte e il tubo di pescaggio (fig. 28).
3. Sfilare il cursore tirandolo verso l'esterno (fig. 29)
4. Lavare accuratamente tutti i componenti con acqua calda e detersivo delicato. **È possibile lavare in lavastoviglie tutti i componenti, posizionandoli però sul cestello**


**superiore della lavastoviglie.** Prestare una particolare attenzione che all'interno dei fori e sul canalino situato sulla punta sottile del cursore non rimangano residui di latte.

5. Verificare anche che il tubo pescaggio e il tubo erogazione non siano otturati da residui di latte.
6. Rimontare il cursore, il tubo erogazione e il tubo pescaggio latte.
7. Riposizionare il coperchio sul contenitore latte.







### Sostituzione del filtro

Quando sono trascorsi i due mesi di durata (vedi datario), oppure se non viene utilizzato l'apparecchio per 3 settimane, è necessario procedere alla sostituzione del filtro come descritto al paragrafo "Attivazione del filtro addolcitore e riempimento del serbatoio".

### Decalcificazione


Decalcificare la macchina quando sul pannello di controllo lampeggia la spia .

Procedere come segue:

1. Riempire il serbatoio con la soluzione decalcificante, ottenuta diluendo con acqua il decalcificante, in base alle indicazioni riportate sulla confezione.
2. Inserire l'erogatore acqua calda (fig. 8).
3. Mettere un contenitore sotto la doccia caldaia e uno sotto l'erogatore acqua calda (fig. 29) e assicurarsi che la vaschetta raccogli gocce sia vuota e ben inserita.
4. Premere contemporaneamente i tasti  e : si accende la spia  (se l'erogatore acqua calda non è stato inserito, la spia lampeggia).
5. Premere il tasto . La decalcificazione è segnalata dai led che si alternano in sequenza. Il programma di decalcificazione esegue automaticamente tutta una serie di erogazioni dalla doccia caldaia e dall'erogatore acqua calda ed intervalli, per rimuovere i residui di calcare dall'interno della macchina da caffè.
6. Una volta terminata la soluzione decalcificante, si accende la spia  ad indicare che è necessario effettuare il risciacquo.
7. Per eliminare i residui della soluzione e di calcare, risciacquare bene il serbatoio e riempirlo con acqua fresca (senza decalcificante); svuotare i contenitori e riposizionarli sotto la doccia caldaia e l'erogatore acqua calda.
8. Premere il tasto : inizia il risciacquo e lampeggiano in sequenza tutti i led.
9. Il risciacquo termina quando il serbatoio è vuoto:

## Se qualcosa non funziona...

it

sciacquare e riempire il serbatoio.  
 10. La spia  si accende: premere il relativo tasto: l'erogazione inizia e si interrompe automaticamente. L'apparecchio è adesso pronta all'uso.



Le riparazioni della macchina da caffè relative a problemi di calcare non saranno coperte da garanzia se la decalcificazione sopra descritta non è regolarmente eseguita.

### Se qualcosa non funziona.....

Problema	Cause possibili	Soluzione
La macchina non si accende	Il cavo alimentazione non è inserito correttamente	Verificare che il connettore del cavo alimentazione sia inserito fino in fondo nella apposita sede sul retro dell'apparecchio; quindi verificare che la spina sia collegata correttamente nella presa
Non esce più il caffè espresso	Mancanza di acqua nel serbatoio	Riempire il serbatoio acqua
	I fori di uscita caffè del portafiltro sono otturati	Pulire i fori dei beccucci del portafiltro
	La doccia della caldaia espresso è ostruita	Eseguire la pulizia come indicato nel paragrafo "Cleaning" (pulizia)
Il caffè espresso gocciola dai bordi del portafiltro anziché dai fori	Il portafiltro è male inserito o è sporco	Agganciare il portafiltro correttamente e ruotarlo fino in fondo con forza
	La guarnizione della caldaia espresso ha perso elasticità o è sporca	Sostituire la guarnizione della caldaia espresso presso un Centro di Assistenza
	I fori dei beccucci del portafiltro sono otturati	Pulire i fori dei beccucci.
Il portafiltro non si aggancia all'apparecchio	Nel filtro è stato versato troppo caffè	Utilizzare il misurino in dotazione ed accertarsi di utilizzare il filtro corretto per il tipo di preparazione.
Rumore elevato della pompa	Il serbatoio acqua è vuoto	Riempire il serbatoio
	Il serbatoio è mal inserito e la valvola sul suo fondo non è aperta	Premere leggermente il serbatoio in modo da aprire la valvola sul suo fondo
La crema del caffè è chiara (scende velocemente dal beccuccio)	Il caffè macinato è poco pressato	Aumentare la pressatura del caffè macinato
	La quantità di caffè macinato è scarsa	Aumentare la quantità di caffè macinato
	La macinatura del caffè è grossa	Utilizzare solo caffè macinato per macchine da caffè espresso
	Qualità di caffè macinato non è di tipo corretto	Cambiare la qualità di caffè macinato
Dopo l'erogazione caffè, il filtro rimane attaccato alla doccia caldaia		Reinserire il portafiltro, quindi rimuoverlo.

## Se qualcosa non funziona...



Problema	Cause possibili	Soluzione
La crema del caffè è scura (il caffè scende lentamente dal beccuccio)	Il caffè macinato è pressato troppo	Pressare meno il caffè
	La quantità di caffè macinato è elevata	Diminuire la quantità di caffè macinato
	La doccia caldaia espresso è ostruita	Eeguire la pulizia come indicato al par. "pulizia della doccia caldaia"
	Il filtro è otturato	Eeguire la pulizia come indicato al par. "pulizia del filtro"
	La macinatura del caffè è troppo fine	Utilizzare solo caffè macinato per macchine da caffè espresso
	Il caffè macinato è troppo fine oppure è umido	Utilizzare solo caffè macinato per macchine da caffè espresso e non deve essere troppo umido
	Qualità di caffè macinato non è di tipo corretto	Cambiare qualità di polvere di caffè macinato
Dopo la preparazione del caffè la cialda o la polvere di caffè rimante attaccata alla doccia caldaia		Reinserire il portafiltro, erogare caffè, quindi rimuovere il portafiltro.
Non si forma la schiuma del latte mentre si fa il cappuccino	Il latte non è abbastanza freddo	Usare sempre latte alla temperatura di frigorifero
	Il cursore del coperchio montalatte non è in posizione corretta	Assicurarsi di aver posizionato il cursore nella posizione schiuma
	Il coperchio del contenitore latte è sporco	Pulire il coperchio del latte come descritto nel par. "Pulizia del contenitore latte".
La macchina non eroga alcuna bevanda e le spie  e  lampeggiano per alcuni secondi.	Mancanza acqua nel serbatoio	Riempire il serbatoio acqua
	Il serbatoio è mal inserito e la valvola sul suo fondo non è aperta	Premere leggermente il serbatoio in modo da aprire la valvola sul suo fondo
	Filtro acqua non installato correttamente	Attivare il filtro seguendo la procedura indicata
	Il caffè macinato è pressato troppo	Pressare meno il caffè
	La doccia caldaia espresso è ostruita	Eeguire la pulizia come indicato al par. "pulizia della doccia caldaia"
	Il filtro è otturato	Eeguire la pulizia come indicato al par. "pulizia del filtro"
La macchina non funziona e lampeggiano tutte le spie		Scollegare immediatamente l'apparecchio e rivolgersi ad un centro assistenza autorizzato