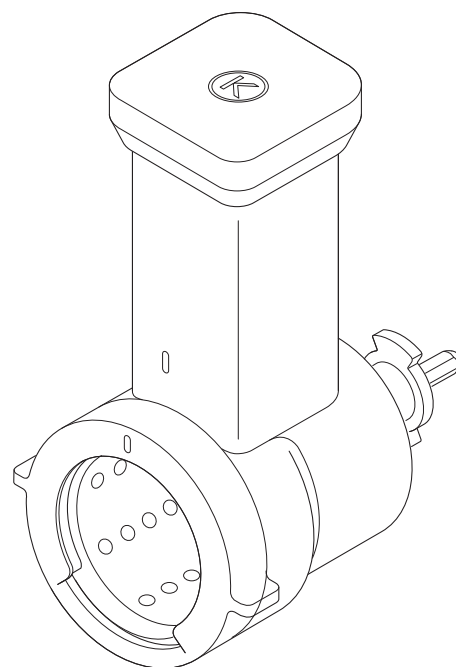


KENWOOD



AX643

English	2 - 3
Nederlands	4 - 5
Français	6 - 7
Deutsch	8 - 9
Italiano	10 - 11
Português	12 - 13
Español	14 - 15
Dansk	16 - 17
Svenska	18 - 19
Norsk	20 - 21
Suomi	22 - 23
Türkçe	24 - 25
Česky	26 - 27
Magyar	28 - 29
Polski	30 - 31
Русский	32 - 33
Ελληνικά	34 - 35
عربي	٧٣ - ٦٣

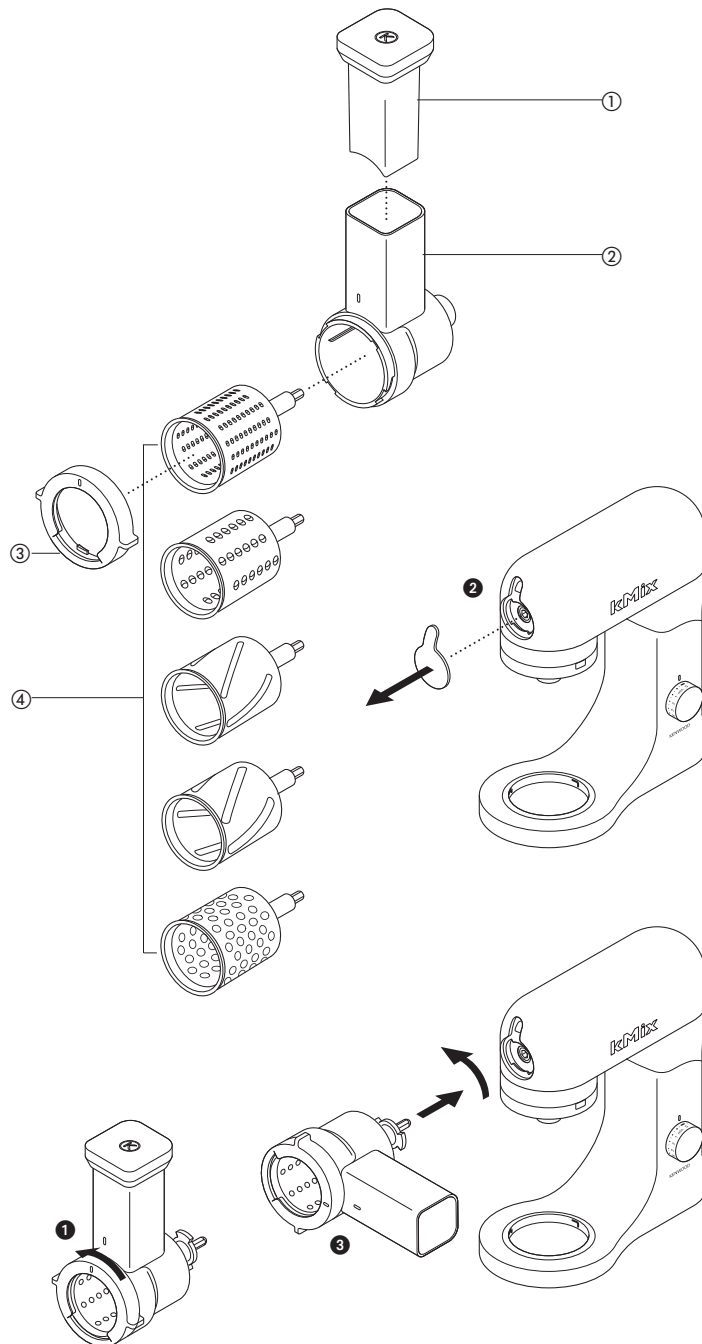


Head Office Address:
Kenwood Limited, New Lane, Havant, Hampshire PO9 2NH, UK
www.kenwoodworld.com

Designed and engineered by Kenwood in the UK
Made in China

19098/3





Use the roto food cutter to slice and shred such foods as carrot, cucumber, cabbage, apples, potato and cheese.

before using your Kenwood attachment

- Read these instructions carefully and retain for future reference.
- Remove all packaging.

safety

- Never put your fingers in the feed tube. Only use the pusher supplied with the roto food cutter attachment.
- Do not use excessive force to push the food down the feed tube - you could damage your attachment.
- Handle the drums with care, they are extremely sharp.
- Do not touch moving parts.
- Unplug the appliance before fitting or removing parts or cleaning.

Refer to your main Kitchen Machine instruction book for additional safety warnings.

- This appliance conforms to EC directive 2004/108/EC on Electromagnetic Compatibility and EC regulation no. 1935/2004 of 27/10/2004 on materials intended for contact with food.

before using for the first time

- 1 Wash the parts: see 'Cleaning'.

key

- ① pusher
- ② feed tube and body
- ③ drum retainer
- ④ drums

to assemble your roto food cutter

assembly

- 1 Select a drum. The drums are numbered at the back and used as follows:
 - **Drum No 1** - For fine shredding :- chocolate, nuts, carrot and cheese.
 - **Drum No 2** - For coarse shredding :- chocolate, nuts, carrot and cheese.
 - **Drum No 3** - For thin slicing :- onion, cabbage, cucumber, carrot, apples, potato and chocolate.
 - **Drum No 4** - For thick slicing :- onion, cabbage, cucumber, carrot, apples, potato, chocolate and beetroot.
 - **Drum No 5 (Rasping drum)** - For grating parmesan cheese and potato for German potato dumplings.
- 2 Fit the drum into the body of the roto food cutter.
- 3 Lock the drum retainer in position by turning anti-clockwise until the locating line is directly underneath the line on the body ①.

to use your roto food cutter

- 1 Remove the outlet cover by pressing its top then lifting off ②.
- 2 With the roto food cutter in the position shown ③, locate in the outlet. Rotate the roto food cutter so that the feed tube is upright.
- 3 Place a collecting vessel beneath the outlet.
- 4 Fill the feed tube to prevent food from slipping sideways during processing. Switch onto speed 3 - 4 and gently push down with the pusher. Note: The pusher will only fit one way.

Prima di leggere questo manuale si prega di aprire la prima pagina, al cui interno troverete le illustrazioni

Usate il tritatutto rotante per affettare e sminuzzare alimenti come carote, cetrioli, cavoli, mele, patate e formaggio.

prima di usare il vostro accessorio Kenwood

- Leggere attentamente le presenti istruzioni e conservarle come futuro riferimento.
- Togliere tutto il materiale di imballaggio.

sicurezza

- Non mettere mai le dita nel tubo di introduzione. Utilizzare esclusivamente lo spingitore fornito con l'accessorio del tritatutto rotante.
- Non esercitare forza eccessiva al momento di spingere gli ingredienti nel tubo, altrimenti si rischia di danneggiare l'accessorio.
- Maneggiare con cura i tamburi, che sono molto affilati.
- Non toccare i componenti in movimento.
- Disinserire la spina dell'apparecchio dalla presa elettrica prima di montare o staccare qualunque pezzo o di pulirlo.

Per le avvertenze supplementari di sicurezza, consultare le istruzioni per il robot da cucina principale.

- Questo apparecchio è conforme alla direttiva 2004/108/CE sulla Compatibilità Elettromagnetica, ed al regolamento (EC) No. 1935/2004 del 27/10/2004 sui materiali in contatto con alimenti.

prima dell'uso

- 1 Lavare i componenti secondo le istruzioni di 'pulizia'.

legenda

- ① Pressatore
- ② Tubo di riempimento e corpo
- ③ Fermatamburo
- ④ Tamburi

come montare il tritatutto rotante

montaggio

- 1 Selezionare un tamburo. I tamburi sono numerati sulla parte posteriore e vengono utilizzati come segue:
 - **Tamburo n° 1** – Per tritare fine: cioccolato, frutta secca, carote, formaggio.
 - **Tamburo n° 2** – Per tritare grossolanamente: cioccolato, frutta secca, carote, formaggio.
 - **Tamburo n° 3** – Per affettare fine: cipolle, cavoli, cetrioli, carote, mele, patate, cioccolato.
 - **Tamburo n° 4** – Per affettare grossolanamente: cipolle, cavoli, cetrioli, carote, mele, patate, cioccolato, barbabietole.
 - **Tamburo n° 5 (grattugia)** – Per grattugiare parmigiano e patate per preparare gli gnocchi alla tedesca.
- 2 Inserire il tamburo nel corpo motore del tritatutto rotante.
- 3 Bloccare il fermatamburo in posizione, girandolo in senso antiorario fino a quando la linea di inserimento viene a trovarsi direttamente sotto il puntino stampigliato sul corpo ①.

come usare il tritatutto rotante

- 1 Togliere la calotta dall'attacco facendo pressione sulla sua parte alta e poi sollevandola ②.
- 2 Con il tritatutto rotante nella posizione mostrata ③, individuare l'attacco. Ruotare il tritatutto affinché il tubo di introduzione venga a trovarsi in posizione verticale.
- 3 Collocare un recipiente di raccolta sotto l'uscita dell'apparecchio.

- 4 Riempire il tubo di riempimento per impedire che durante la lavorazione gli alimenti aderiscano ai lati. Selezionare la velocità 3 – 4 e spingere piano gli alimenti nell'apparecchio usando il pressatore. NB: Lo spingitore è inseribile in un solo modo.
- Quando si affettano i cavoli, tagliarli a spicchi e togliere la parte più dura. Inserirli nel tubo di riempimento e mantenerli dritti, esercitando una pressione continua sul pressatore.



pulizia

- Spegnerne sempre l'apparecchio e disinserire la spina dalla presa elettrica prima di staccare l'accessorio dal robot da cucina.
- Smontare completamente l'accessorio prima di pulirlo.
- Per facilitare la pulizia, lavare sempre i componenti subito dopo averli usati.
- Lavare tutti i componenti in acqua calda saponata e poi asciugarli. **Non lavarli in lavastoviglie.**

manutenzione e assistenza tecnica

- In caso il cavo sia danneggiato, per ragioni di sicurezza deve essere sostituito solo dal fabbricante oppure da un addetto KENWOOD autorizzato alle riparazioni.
Se si ha bisogno di assistenza riguardo:
 - uso dell'apparecchio o
 - manutenzione o riparazioni
 Contattare il negozio dove si è acquistato l'apparecchio.
- Disegnato e progettato da Kenwood nel Regno Unito.
- Prodotto in Cina.

AVVERTENZE PER IL CORRETTO SMALTIMENTO DEL PRODOTTO AI SENSI DELLA DIRETTIVA EUROPEA 2002/96/EC. E DEL DECRETO LEGISLATIVO N. 151 DEL 25 LUGLIO 2005

Alla fine della sua vita utile il prodotto non deve essere smaltito insieme ai rifiuti urbani.

Deve essere consegnato presso gli appositi centri di raccolta differenziata predisposti dalle amministrazioni comunali, oppure presso i rivenditori che offrono questo servizio.

Smaltire separatamente un elettrodomestico consente di evitare possibili conseguenze negative per l'ambiente e per la salute derivanti da un suo smaltimento inadeguato e permette di recuperare i materiali di cui è composto al fine di ottenere notevoli risparmi in termini di energia e di risorse.

Per rimarcare l'obbligo di smaltire separatamente gli elettrodomestici, sul prodotto è riportato il simbolo del bidone a rotelle barrato. Lo smaltimento abusivo del prodotto da parte dell'utente comporta l'applicazione delle sanzioni amministrative previste dalla normativa vigente.